

العنوان:	التمدد العمراني والإداري لمدينة طهطا: دراسة في جغرافية العمران الحضري
المصدر:	مجلة كلية الآداب
الناشر:	جامعة سوهاج - كلية الآداب
المؤلف الرئيسي:	أحمد، هويدا حامد
المجلد/العدد:	ع54، ج2
محكمة:	نعم
التاريخ الميلادي:	2020
الشهر:	يناير
الصفحات:	411 - 438
رقم MD:	1072395
نوع المحتوى:	بحوث ومقالات
اللغة:	Arabic
قواعد المعلومات:	HumanIndex
مواضيع:	التوسع العمراني، جغرافيا المدن، المجتمعات الحضرية، تخطيط المدن، مصر
رابط:	<a href="http://search.mandumah.com/Record/1072395">http://search.mandumah.com/Record/1072395</a>

## التمدد العمراني والاداري لمدينة طهطا (دراسة في جغرافية العمران الحضري)

هويدا حامد أحمد (\*)

### المخلص

تناولت هذه الدراسة التطور العمراني والاداري للمدينة و رصد لعملية التمدد العمراني لمدينة طهطا واتجاهاته الحالية ، خلال عده مراحل شهدتها المدينة ، ايضا تم لقاء الضوء علي اهم محاور التمدد العمراني للمدينة واي من هذه المحاور كان له النصيب الاكبر ، اضافة الي حساب حجم هذه الاضافات خلال فتره الدراسة ، وقد اتخذت المدينة عده اشكال خلال هذه المراحل تنوعت ما بين الشكل الدائري والطولي والمندمج والمبعثر، وقد شملت الدراسة معرفه اهم العوامل الجغرافية المؤثره التي اثرت في هذا التمدد ، وقد اوضحت الدراسة ان الاتجاه السائد لتمدد العمراني كان الاتجاه الشرقي و الشمالي الشرقي ، كما اوضحت الدراسة ان مساحه المدينة بلغت ١٤٠٠ فدان حتي عام ٢٠١٨ بعد ان كانت ٧٩ فدانا فقط عام ١٩٠٥ ، الدراسة ان معدل النمو السكاني الكبير (٣,٧%) لمدينة طهطا كان له الاثر البالغ في عملية النمو المتسارع للكتله العمرانيه، فقد بلغ عدد سكان مدينه طهطا عام ٢٠١٧ ( ١٢٠,٧٥٦ نسمة ) بعد ان كان ( ١٤٠٧ نسمة ) عام ١٨٩٧ م .

(\*) هذا البحث من رسالة الماجستير الخاصة بالباحث، وهي بعنوان: [مدينة طهطا دراسة في جغرافيه المدن باستخدام نظم المعلومات الجغرافيه والاستشعار عن بعد]، تحت إشراف: أ.د. حمدي الديب & كلية الآداب - جامعة سوهاج & د. هالة محمد حافظ - كلية الآداب - جامعة سوهاج.

## **Abstract**

**This Study dealt with the urban and Administrative Development of the City and Monitoring the Process of Urban Expansion of Tahta City and its Current Trends, During Several Stages witnessed by the City, also was highlighted on the most important axes of urban expansion of the city and any of these axes had the largest share, in addition to calculating the size of this Additions during the study period, the city has taken several forms during these stages varied between the circular and longitudinal shape and integrated and scattered, and the study included the knowledge of the most important geographical factors affecting this expansion, the study has shown that the trend of urban expansion was the trend The study also shown that the city's area was 1,400 acres until 2018, up from only 79 acres in 1905, and the study showed that the population growth rate was significant (3.7 percent). The city of Tahta has had a great impact on the rapid growth of the urban population, the population of Tahta city in 2017 (120,756 people) from 1407 in 1897.**

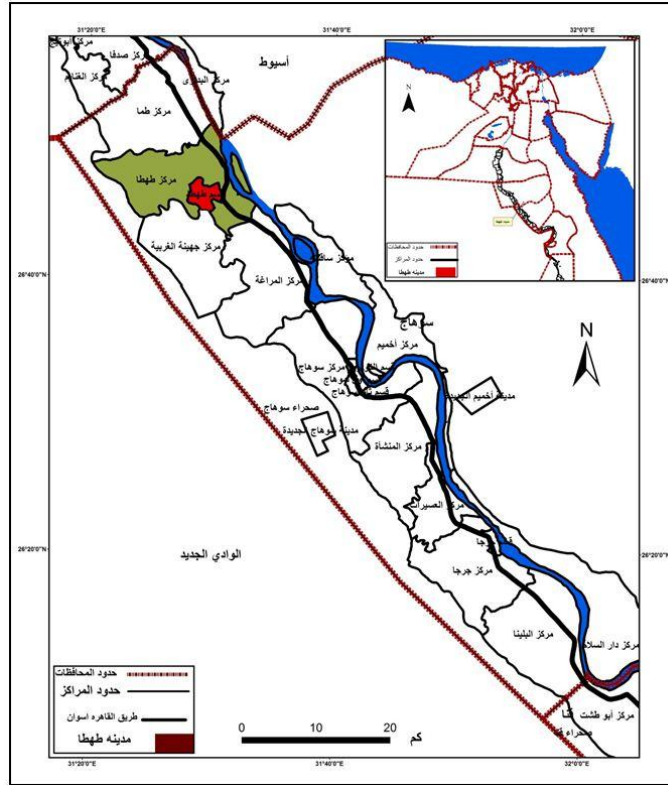
### المقدمة :

تُعد دراسة التطور العمراني للمدينة مقدمة ضرورية لفهم جغرافية الوقت الحاضر؛ لأنها تلقي الضوء على المحلة العمرانية الحالية كما انها تعطي صورة للأذهان إلى ما كان عليه حال المدينة في الفترات الزمنية المختلفة (أشرف على عبده، ٢٠٠٩، ٣٦).

وسوف يتم تناول هذا البحث من عدة جوانب ، منها دراسة النمو العمراني الإداري للمدينة و مراحل التطور العمراني خلال الفترة (١٩٠٥-٢٠١٨) ثم دراسة العوامل المؤثرة في ذلك ومقارنه التطور السكاني للمدينة بالتمدد، و تختتم الدراسة بتقديم اهم النتائج والتوصيات التي تم الخروج بها من خلال هذه الدراسة.

### - تجديد منطقة الدراسة:-

تقع مدينة طهطا غرب النيل شأنها شأن أغلب مدن محافظة سوهاج، ومدن محافظات الوجه القبلي، وتقع المدينة فلكيا بين دائرتي عرض (٣٠° ٤٤' ٢٦") و(٥٠° ٤٦' ٢٦") شمالاً، وبين خطي طول (٣٠° ٣١' ٤٠") و(٣١° ٢٨' ٣١") شرقاً ، وتبعد عن مركز طما بمقداره ١٥ كم، وتبعد عن حاضره المحافظة سوهاج مسافة ٣٥ كم، كما تبعد عن مدينة اخميم مسافة ٤٠ كم، وهي تبعد عن آخر مدينة جنوباً وهي مدينة البلينا مسافة ٨٠ كم.



المصدر: الشكل من عمل الطالبه باستخدام برنامج Arc GIS 10، واعتمادا علي shape file go data base

الحدود الاداريه للجمهويه ٢٠١٧  
شكل ( ١ ) موقع مدينة طهطا بالنسبة للمحافظة.

### -اسباب اختيار الموضوع وأهميته-

جاء اختيار موضوع البحث لعدة اسباب منها:-

١-تعتبر مدينة طهطا احدي اكبر مدن محافظات سوهاج من حيث المساحة والسكان والتي تشتهر بصناعه الاثاث والتي تكاد تكون بمثابة دمياط الصعيد، علاوة علي وجود منطقه صناعيه تتبعها تقع الي الغرب منها.

٢-علي الرغم من الأهمية التجارية والصناعية للمدينة الا انها لم تنل حظا وافيا من الدراسة الجغرافية.

٣- تمتع المدينة بمقومات طبيعية وبشرية تجعلها في مقدمه المدن الصناعية الهامه.

### **- أهداف الدراسة:**

- ١-لقاء الضوء علي ظاهره التمدد العمراني لمدينه طهطا و رصد التغيرات العمرانية واتجاهات النمو الاكثر تمدا .
- ٣-الوقوف علي اهم العوامل الجغرافية المؤثرة في هذا النمو.
- ٤-الكشف عن ابرز الاثار والنتائج المترتبة علي النمو العمراني المتسارع للمدينة وتداعياته والمشكلات الحضرية الناتجة عنه .
- ٥- تقديم الاقتراحات اللازمة والتي من شأنها ان تسهم في حل هذه المشكلة .
- ٦- انشاء قاعده بيانات جغرافيه لمدينه طهطا Geo Database .

### **- الدراسات السابقة.**

- حمدي احمد ابراهيم يوسف الديب (١٩٨٠) مدينه قنا دراسة في جغرافية المدن ، رساله ماجستير غير منشوره مقدمه لكلية الآداب جامعه اسيوط ، وقد تناولت الدراسة مدينه قنا دراسة جغرافية شملت دراسة بيئة المدينة والتطور التاريخي والعمراني لها ودراسة سكان المدينة وخصائص التركيب الداخلي واستخدام الارض للمدينة و اقليم المدينة واخيرا دراسة التخطيط المستقبلي لها.
- أحمد مصطفى النحاس(١٩٨٩)، شبكة المدن في إقليم جنوب الصعيد، دراسة في جغرافية المدن، رسالة دكتوراه غير منشورة، جامعة أسيوط وقد تناولت بالدراسة مدن إقليم جنوب الصعيد من حيث دراسة العمران واستخدامات الارض واقاليم هذه المدن والتخطيط المستقبلي لها .
- دعاء محمد ابراهيم (٢٠١٧) التمدد الحضري لمدينه طلخا باستخدام نظم المعلومات الجغرافية والاستشعار عن بعد ، رساله دكتوراه غير منشوره كلية الآداب جامعه دمياط. وقد تناولت هذه الدرسة مدينه طلخا من حيث التمدد العمراني للكتله العمرانيه ومراحل التطور والاتجاهات السائده وحجم الاضافات العمرانيه ، اضافه الي دراسه المشكلات الناجه عن هذا التمدد ، ثم انتهت الدراسة بتقديم المقترحات والتوصيات اللازمه للحد من هذه الظاهره.

## مناهج واساليب الدراسة

### 1- المناهج

أ- المنهج التاريخي: استخدم المنهج التاريخي في تتبع المراحل الزمنية لتمدد العمراني للمدينة ، ايضا في تتبع التغيرات السكانية لسكان مدينه طهطا .

ب- المنهج الوصفي (منهج التحليل المكاني): وقد استخدم هذا المنهج في دراسة شكل الخطة العمرانية، واشكال النمو العمراني للمدينة خلال المراحل المختلفة.

### ٣- الاساليب

استندت الدراسة إلى مجموعة من الأساليب الإحصائية لمعالجة البيانات المستخدمة في دراسة المدينة، وهي كالتالي:

أ- الأسلوب الإحصائي والكمي: وقد استخدم برنامج (SPSS. 19) لإجراء بعض المعالجات

ب -الأسلوب الكارتوجرافي: استخدم هذا الأسلوب لرسم الأشكال البيانية الخاصة بموضوع الدراسة مثل الدوائر والأعمدة البيانية باستخدام برنامج إكسيل Office Excel 2010. عن طريق المدخلات من الخرائط

والمعلومات باستخدام برنامج (ARCGIS 10) وبرنامج

ج- أسلوب الدراسة الميدانية: وتم من خلاله الزيارات الاستطلاعية والحصص الميداني كذلك عمل المقابلات الشخصية وتوزيع الاستبيان والتقاط الصور الفوتوغرافية لمنطقة الدراسة.

### - مصادر الدراسة:-

حيث تتنوع المادة العلمية بين بيانات مكتبية ورقمية وخرائط وصور جوية ودراسة ميدانية.

بيانات مكتبية ورقمية والبيانات الإحصائية التعدادات السكانية العامة وتعدادات المباني والمنشآت، البيانات الرقمية والتي تتمثل في الخرائط والمرئيات الفضائية.

### مراحل الدراسة:

تُعد مراحل الدراسة العلمية من المراحل المهمة في تحديد مهام الدراسة ومتطلباتها، كما أن التخطيط للبحث أمر ضروري ومتطلب أساسي لضمان حسن السير في تنفيذه .

- مرحلة جمع المادة العلمية. - مرحلة إدخال البيانات.

- مرحلة تحليل البيانات. - مرحلة عرض المعلومات.

تنوعت مصادر جمع المادة العلمية ما بين المصادر الاحصائية المنشورة وغير المنشورة مثل التعدادات السكانية ، كما تمثلت في الخرائط والصور الجوية اما مرحلة ادخال البيانات فقد استخدمت الخرائط والبيانات الاحصائية مثل برنامج Arc GIS 10 ثم مرحلة تحليل البيانات و اخراج خرائط مراحل النمو العمراني للمدينة ، ثم كانت المرحلة الاخيريه والتي تم من خلالها عرض متن البحث .

**اولا: النمو العمراني مراحل واتجاهاته لمدينة طهطا:**

تعود نشأه مدينه طهطا الي العصر الفرعوني فقد ذهب جوتيه في قاموسه الجغرافي أنها ذكرت في النصوص المصرية القديمة باسم "Hatsehotp"، (رمزي، ١٩٤٥، ١٤٣).

**١- مراحل النمو العمراني للمدينة خلال القرن العشرين ومطلع الحادي**

**والعشرين**

وجاءت هذه المراحل الزمنية على هذا النحو والتي يوضحها الجدول (١) والشكلان رقما (٢) و(٣) ومن خلالهما يتبين مايلي :



جدول (١) التطور العمراني لمدينة طهطا خلال الفترة (١٩٠٥ - ٢٠١٨م)

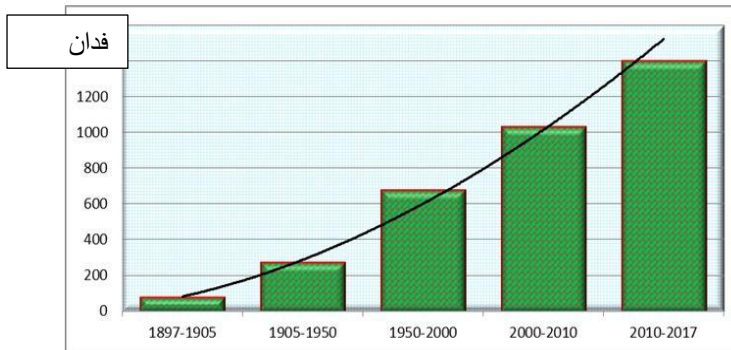
المراحل	الفترات الزمنية	المساحة العمرانية بالفدان	الفترة الزمنية بين كل مرحلة	مقـــــــــــــــــدار الزيادة (الإضافة)	نسبة الزيادة %	معدل النمو السنوي (فدان/سنة*)
الاولي	١٨٩٧ - ١٩٠٥	٧٩,٣	-	-	-	-
الثانيه	١٩٠٥ - ١٩٥٠	٢٧٦	٤٥	١٩٦,٧	٢٤٨	٤,٤
الثالثه	١٩٥٠ - ٢٠٠٠	٦٧٦,٧	٥٠	٤٠٠,٧	١٤٥,٢	٨
الرابعه	٢٠٠٠ - ٢٠١٠	١٠٣٢,٥	١٠	٣٥٥,٨	٥٢,٥	٣٥,٥
الخامسه	٢٠١٠ - ٢٠١٨	١٤٠٠	٨	٣٦٧	١٣٥,٧	٤٦

المصدر: الجدول من عمل الطالبة اعتمادا علي قياسات مباشرة من الخرائط بتوحيد مقياس الرسم خلال الفترة (١٩٠٥-٢٠١٧).

(\*) تم حساب معدل النمو العمراني اعتمادا علي المعادلة التالية:

$$R = (p2-p1)/T (p2+p1)/2 \times 100 \quad \text{حيث ان: } R = \text{معدل النمو}$$

العمراني P2 = الفترة اللاحقة، P1 = الفترة السابقة، T = الفترة الزمنية بين الفترتين. (Gibbs, J.P.1946,17)



المصدر: الشكل من عمل الطالبة اعتمادا على بيانات الجدول. -القياسات من حساب الطالبة.

شكل (٢) تطور مساحات النمو العمراني لمدينة طهطا خلال الفترة من (١٩٠٤-٢٠١٨م)

### أ- المرحلة الأولى: (١٨٩٧-١٩٠٥):

في هذه المرحلة نمت مدينة طهطا على النواة القديمة للمدينة، وتوسعت على أطرافها حتى بلغت مساحتها (٣، ٧٩ فدان)، وقد استأثرت هذه المساحة بنسبة (٧، ٧٪) من جملة المساحة الكلية للمسطح العمراني الحالي (٢٠١٨م) ١٤٠٠ فدان (قياسات الخرائط)

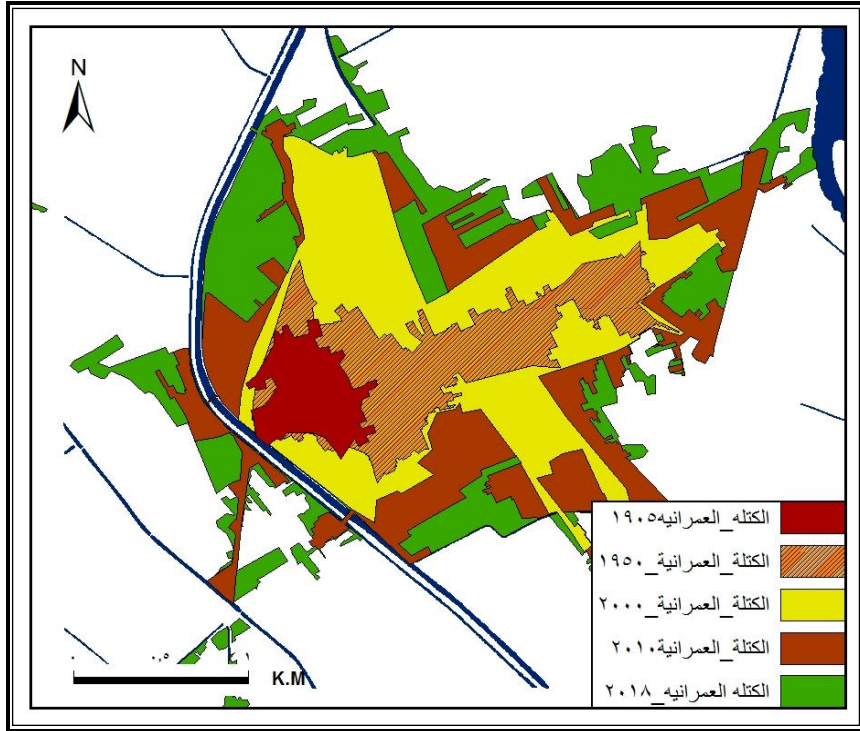
و يلاحظ من خلال الخريطة شكل (٣) أن الكتلة العمرانية لمدينة طهطا تأخذ الشكل الدائري، أيضا هذه الكتلة العمرانية كانت ومازالت متأثرة ومحكومة في نموها وتمدها العمراني بوجود منطقة مرتفعة (تل صناعي) تحسباً لخطر الفيضان (fathy H., 1989, 172). مما أعطى الكتلة العمرانية الشكل الدائري.

### ب- المرحلة الثانية (١٩٥٠/١٩٥٠م):

امتدت هذه المرحلة خلال ٤٥ عامًا، نمت خلالها المدينة بمساحة قدرت (٢٧٦ فدانًا)، مثلت ٢٦، ٧٪ من جملة المسطح العمراني الحالي للمدينة، ومعنى ذلك أن حجم المسطح العمراني للمدينة قد تضاعف ثلاث مرات عما كان عليه ١٩٠٤م، وقد قدرت مساحة الزيادة بـ(٧، ٩٦ فدان) بنسبة زيادة ٢٤٨٪ ومعدل نمو سنوي بلغ (٤، ٨٪)، وهي مرحلة نمو أفقي سريع، زاد حد عوائد الأملاك فيها إلى (٣، ١١٤٠ فدان)، ومن العوامل التي ساعدت على سرعة التمدد وأهم ما يميز هذه المرحلة هو نشأة معظم الخدمات المختلفة في المدينة.

### ج- المرحلة الثالثة (١٩٥٠/٢٠٠٠م):

استغرقت هذه المرحلة ٥٠ عامًا، اتسعت خلالها مساحة المدينة لتصل مساحتها إلى (٦٧٦، ٧ فدان) بحجم زيادة عمرانية بلغت (٧، ٤٠٠ فدان) بنسبة زيادة عمرانية مقدارها (٧، ١٤٥٪) واستأثرت مساحة هذه المرحلة على نسبة (٧، ٦٥٪) من جملة المسطح العمراني الحالي، وبمعدل نمو سنوي (٧، ٢٦٪) فدان/سنة. ومن أهم العوامل المؤثرة في نمو الكتلة العمرانية بصورة كبيرة هو مد خط السكة الحديدي، حيث عمل مرور خط السكة الحديدي إلى الشرق من النواة القديمة على تمدد العمران اتجاه الشرق بصورة متسارعة.



المصدر: الشكل من عمل الطالبه اعتمادًا على خرائط الهيئة العامة للمساحة والخرائط من الفترة (١٩٠٥-٢٠٠٠م) واعتمادًا على خرائط رقمية shape fill2008-2015، واعتمادًا على صور جوية من الجوجل إيرث ٢٠١٧م. شكل (٣) مراحل تطور الكتلة العمرانية للمدينة وحجم الإضافات خلال الفترة (١٩٠٥/٢٠١٧م)

#### د- المرحلة الرابعة (٢٠٠٠/٢٠١٠م):

امتدت هذه المرحلة خلال ١٠ اعوام فقط، زاد خلالها حجم المسطح العمراني للمدينة بصورة كبيرة؛ حيث بلغت مساحة المسطح العمراني في هذه الفترة (١٠٣٣ فدان)، بزيادة عمرانية بلغت (٣, ٣٥٥ فدان)، وبلغ معدل النمو السنوي لنمو العمران (٣٥,٥%).

وتأثر النمو العمراني لهذه الفترة بالظروف العامة التي أثرت على كافة مجالات الوطن والتي منها حركة التعمير؛ إذ تتمثل هذه الظروف المؤثرة في ديناميات النمو العمراني بمنطقة الدراسة والزيادات السكانية.

#### المرحلة الخامسة (٢٠١٠/٢٠١٨م):

استغرقت هذه المرحلة ٨ سنوات، اتسعت خلالها المدينة لتصل المساحة المتطورة ٤٠٠ فدان بزيادته قدرها ٣٦٧ فدان ومعدل نمو سنوي بلغ ٤٦% وهو اعلى معدل نمو سنوي خلال المراحل الخمسة لنمو المدينة عمرانياً. وتعد

هذه المرحلة أيضاً مرحلة التعدي على الأراضي الزراعية وظهور العشوائيات. وخلال فترات النمو اتخذت المدينة عدة اشكال من اشكال النمو ما بين الشكل المندمج والطولي.

- وقد استخدم معامل كوفي لقياس شكل الكتله العمرانيه للمدينة خلال مراحل النمو.

### قياس شكل المدينة (\*):

- ويفيد هذا المقياس في بيان الترابط الطبيعي مع الأشكال الأخرى، فكلما قل اندماج الشكل زادت حدوده طوولاً، وزادت درجة الالتصاق مع الأشكال المجاورة (حمدي الديب، ٢٠٠٥، ٢٠٢)

(\*): قياس شكل المدينة من خلال معامل الاندماج Compactness:

خطوات حساب معامل الاندماج:

١- الحصول على خريطة أساسية للمنطقة موضع الدراسة، ثم تحسب المساحة الإجمالية للشكل بإحدى وسائل القياس، ويرمز للمساحة بالرمز (A).

٢- يتم قياس أطول قطر في الشكل (D)، ويعني أطول خط مستقيم يمكن رسمه بين نقطتين بين حدود الشكل.

٣- يتم حساب قيمه D (القطر)، لدائرة لها مساحة الشكل نفسها من خلال المعادلة التالية.

$$D = \sqrt{A / \Pi}$$

حيث:

D = قطر الدائرة المساوية في مساحة الشكل. A = مساحة الشكل بالوحدات المربعة.

$$\square = \text{رقم ثابت } 3,1416 \text{ (} \pi \text{)}.$$

يتم حساب معامل الاندماج C من خلال المعادلة التالية:

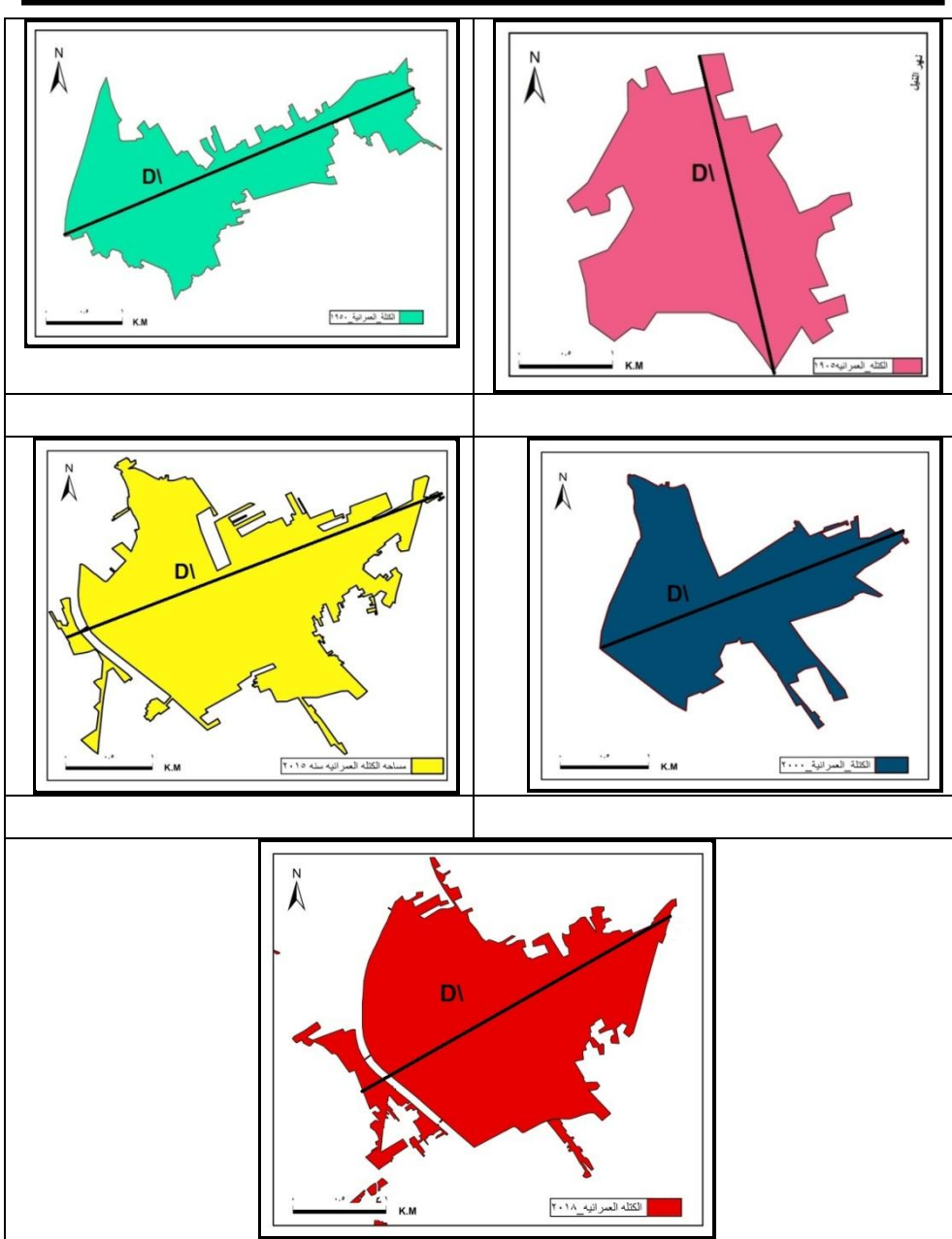
$$C = D/D'$$

حيث:

D = تساوي قيمة قطر الدائرة المساوية للإقليم في المساحة. D' = تساوي قيمة أطول قطر يمكن رسمه في الشكل.

ومن خلال تطبيق المعادلة (C) فإن القيمه (صفر) تدل على خطية الشكل، والقيمة (١) تدل على دائرية الشكل وكلما ارتفعت قيمة (C) وارتفعت قيمة معامل الاندماج بين الصفر والواحد الصحيح دل ذلك على اندماج الشكل (حمدي الديب، ٢٠٠٥، ٢٠٢).

التمدد العمراني والاداري لمدينة طهطا (دراسة في جغرافية العمران الحضري)



المصدر: الشكل من عمل الطالبه ، اعتمادا معامل الاندماج  
شكل (٤) تطبيق معامل الاندماج على مدينة طهطا خلال الفترة  
(٢٠١٨/١٩٠٥م).

وبتطبيق المعادلة على أشكال النمو العمراني للمدينة والتي اتخذتها المدينة خلال مراحل تطورها نستنتج ما يلي:

- في الفترة ١٨٩٧-١٩٠٥م بلغ معامل الاندماج ٠,٧٨ مما يعني أن المدينة مندمجة ومتكتلة الشكل فهي أقرب إلى الشكل الدائري، ويعزى ذلك إلى عدة أسباب منها إقامة المدينة على تلة عالية كما هو المتبع قديمًا؛ تفاديًا لخطر الفيضانات. أما في الفترة من ١٩٠٤-١٩٥٠م، فقد بلغ معامل كوفي ٠,٤٩ وكما هو ملاحظ من شكل الكتلة العمرانية في هذه الفترة أنها اتخذت الشكل الشريطي؛ مما يعني أنها غير مندمجة، ويعزى ذلك إلى إنشاء ملحج القطن، مما دفع العمران إلى التمدد شرقًا، أيضًا ردم ترعة الطهطاوية، وإقامة شارع صلاح سالم بدلاً منها شرق النواة القديمة، مما ساعد على التمدد شرقًا، بينما جاء معامل كوفي في الفترة (١٩٥٠-٢٠٠٠م)، ٠,٥٦ وهو شكل مندمج نسبيًا حيث بدأت المدينة في التمدد في الجهات الأربع مع الاحتفاظ بتمدها نحو الشرق، أما في الفترة (٢٠٠٠-٢٠١٠م) فقد بلغ معامل كوفي ٠,٦٩ وهو قريب من المعامل السابق، وهو المندمج نسبيًا. وأخيرًا في الفترة (٢٠١٠-٢٠١٨م) سجل معامل كوفي ٠,٧٥ وهي نسبة قريبة إلى الاندماج.

### ٢- اتجاهات ومحاور النمو العمراني والزيادات العمرانية لمدينة طهطا من

عام (١٩٠٥ - ٢٠١٨).

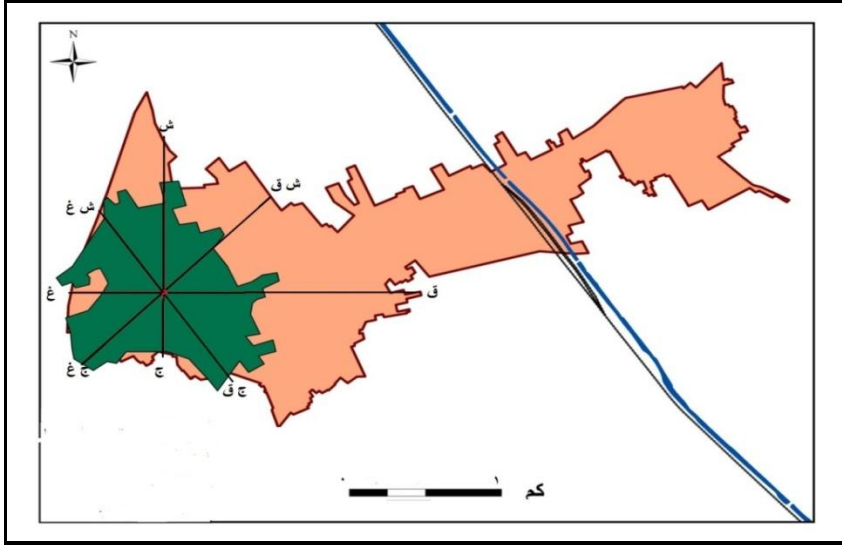
#### -الاتجاه العام للتمدد العمراني الأفقي:

يمكن التعبير عن اتجاهات ومحاور النمو العمراني للمدينة من خلال تحديد النواة القديمة في المدينة، على أن تكون تلك النواة مركزًا تعبر عن اتجاهات أصلية وفرعية للنمو، على أن ينسب مسميات الاتجاهات إلى تلك النقطة أو النواة (محمد حسين عبد الستار، ٢٠٠٩، ١٦١) وكما تبين لنا من العرض السابق مراحل النمو العمراني للمدينة ومدى اختلافها عبر فترات الدراسة، يأتي دور عرض مقدار الزيادات العمرانية في الاتجاهات والمحاور الثمانية للنمو ومدى التباين في مقدار الإضافة لكل مرحلة من مراحل النمو العمراني، وقد تمت عملية قياس

تمدد هذه الاتجاهات(\*) خلال الفترة (٢٠١٨/١٩٠٥م) ومن خلال ذلك تم الحصول على جدول يوضح اتجاهات النمو العمراني.

قياس اتجاهات التمدد العمراني الأفقي للمدينة خلال الفترة (٢٠١٨/١٩٠٥).

- الحصول على الخرائط المستخدمه للمدينة، وتوحيد مقياس الرسم باستخدام عملية التصغير والتكبير.
- تركيب الخرائط التاريخية على خريطة واحدة تسمى خريطة النمو المتساوي أو نقل تفاصيل الخرائط التاريخية إلى خريطة واحدة ويصبح كل لون يمثل فترة تاريخية معينة (\*\*).
- عمل شبكة لإحداثيات اتجاهات الجغرافية الثمانية (شمال-شمال شرق-شرق-جنوب شرق-جنوب-جنوب غرب-غرب-شمال غرب) ويتم ذلك من خلال تحديد مركز النواة القديمة للمدينة.
- قياس التمدد الحضري في الاتجاهات الجغرافية الرئيسية والفرعية للفترات التاريخية المختلفة، وذلك بقياس المسافة التي يقطع عندها خط النمو إحداثي الاتجاه من النواة القديمة كما هو موضح بالشكل رقم (٣٤).
- تسجيل القياسات في جدول للنمو العمراني في الفترات المختلفة في الاتجاهات الرئيسية والفرعية وحساب القياسات على الطبيعية بضرئها في كسر مقياس الرسم، وتجميع قيم النمو في كل اتجاه كما يوضحه جدول (١٧).
- رسم جراف للنمو وهو مثل وردة الرياح، تسجل فيه قيم التمدد الحضري التي تم قياسها على الاتجاهات الجغرافية الرئيسية والفرعية المدرجة، أو ترسم خطوط تساوي النمو على إحداثيات الاتجاه وتظليل المناطق البيئية بألوان مميزة. (فتحي محمد مصيلحي، ٢٠٠٠، ٣٧٩).



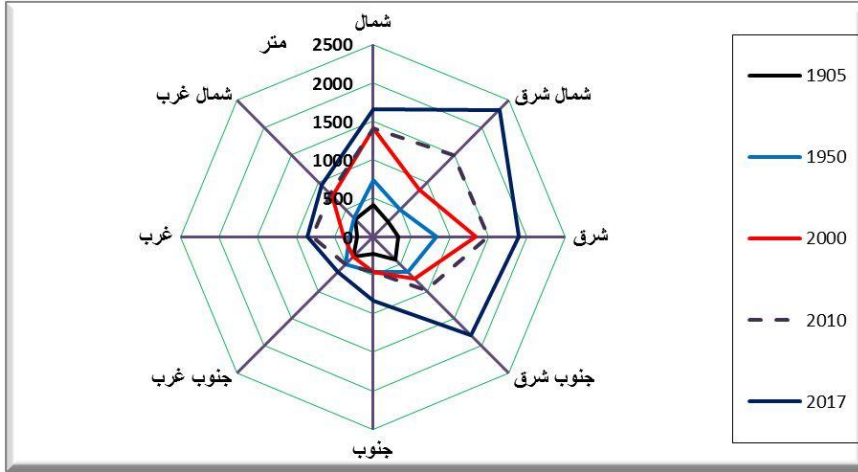
المصدر: الشكل من عمل الطالبه  
شكل (٥) نموذج لتوضيح كيفية قياس اتجاهات النمو العمراني من مركز النواة القديمة

جدول (٢) توزيع مساحات النمو خلال الفترة (٢٠١٨/١٩٠٥م) على الاتجاهات المختلفة

العدد	الاتجاه	السنة ١٩٠٥	١٩٥٠	٢٠١٠	٢٠١٨
١	الشمال	٩,٥	٢٣	١٦٠	٢٠٣
٢	الشمال الشرقي	٩,٥	١٤٧,٦	٤٢٠	٥٠٦
٣	الشرق	١٠,٢	٤٨,٦	٢٣٠	٢٨٠
٤	الجنوب الشرقي	١٥	٧,٨	٥٩,٥	١٠٤
٥	الجنوب	٨,٧	٧,٥	٣٠	٦٩
٦	الجنوب الغربي	٧,٣	٩	٣٤	٤٥
٧	الغرب	٧,٥	٨,٧	٣٩	٥٨
٨	الشمال الغربي	١١,٦	٢٤,٥	٥٩,٥	١٣٥
١١٣ سنة	المجموع	٧٩,٣	٢٧٦,٧	١٠٣٢	١٤٠٠

المصدر: الجدول من عمل الطالبه اعتمادًا على قياسات الخرائط واعتمادًا على الخريطة شكل (٥)





شكل (٦) اتجاهات محاور النمو العمراني والزيادات العمرانية على طول الجبهات العمرانية لمدينة طهطا (٢٠١٨/١٩٠٥م) بالمترا

جدول (١٨) جملة التمدد العمراني الأفقي في الاتجاهات المختلفة خلال الفترة (٢٠١٨/١٩٠٥م) (المساحات بالمترا)

الاتجاه	شم ال شم	شم ال شر ق	شر ق شر ق	جن و ب جن و ب	جن و ب جن و ب	جن و ب جن و ب	غ ر ب غ ر ب	شم ال شم	المجم وع
جملة أطوال الاتجاهات	١٨	٢٨	٢٢	٢٠	٩٥	٧٠	٨٥	٩٠	١٣٨٣
النسبة %	١٣,٤	٢٠,٢	١٣	١٤,٥	٧	٥	٦,٢	٦,٥	١٠٠
معدل التمدد مترا/ سنة	١٤	٢٦	٢٠	١٩	٩	٥	٨	٧	----
ترتيب الاتجاهات	٤	١	٢	٣	٥	٨	٦	٧	---

المصدر: الجدول من عمل الطالبه اعتمادًا على القياسات المباشرة من الخرائط الرقمية المنتجة خلال الفترة (٢٠١٨/١٩٠٥)

ومن تحليل بيانات الجدول (٢) والشكل (٦) يتبين ما يلي:

- جاءت جبهة الاتجاه الشمالي الشرقي في مقدمة الاتجاهات من حيث الطول والتي بلغت ٢٨٠٠ متر بمعدل تمدد بلغ ٢٠,٢ متر/ سنة.

- الترتيب الثاني كان من نصيب جبهة الشرقية والذي بلغ طوله ٢٠٠ متر حيث استأثر بنسبة (١٣٪) من جملة أطوال الجبهات، وبمعدل تمدد أفقي ١٣ متر/سنة.
- الترتيب الثالث كان لجبهة الاتجاه الجنوبي الشرقي والذي بلغ طوله ٢٠٠٠ متر، بنسبة ٧٪ من جملة أطوال الجبهات والذي بلغ معدل زحفه السنوي ١٩مترًا/سنة.
- بينما جاءت الجبهة الرابعة من حيث الترتيب للاتجاه الشمالي والذي سجل طولاً بلغ ١٨٥٠ مترًا بنسبة ٤,١٣٪ من جملة أطوال الجبهات، بمعدل تمدد بلغ ١٤مترًا/سنة.
- الترتيب الخامس للجبهات كان للاتجاه الجنوبي بطول بلغ ٩٠٠ متر، وبنسبة بلغت ٧٪ أيضًا بمعدل زحف عمراني بلغ ٩ متر/سنة.
- جاء الاتجاه الشمالي الغربي في الترتيب السادس بطول بلغ ٩٠٠ متر، وبنسبة ٦,٥٪، ومعدل تمدد بلغ ٨ متر/سنة.
- جاء الاتجاه الغربي والجنوبي الغربي في الترتيب السابع والثامن على الترتيب بنسبة ٧٪ و ٥٪ على الترتيب من بين أطوال الجبهات.

مما سبق يتضح أن:

- المدينة لا تنمو في جميع الاتجاهات بمعدل واحد، وإنما بمعدلات مختلفة.
- تتجه المدينة نحو الاتجاه الشرقي والشمالي الشرقي، أي أنها تتجه في المجمال العام نحو الشرق مما جعلها تلتحم بقرية الخزندارية، وتقترب بتمدها نحو الشرق من الاتصال المباشر بنهر النيل.
- من دوافع اتجاه التمدد نحو الشرق رخص أسعار الأراضي، مقارنة بقلب المدينة الجديد والمتمثلة في شارع صلاح سالم البحري والقبلي والجيش، ووجود الطريق الرئيسي القاهرة أسوان إلى الشرق من منطقة الساحل، وجود النهر أيضًا إلى الشرق من منطقة الساحل.
- ومن دوافع أو أسباب عدم تمدد المدينة باتجاه الجنوب والجنوب الغربي هو وجود ترعة بنهو في الجنوب، ووجود ترعة نجع حمادي في الغرب ما يحد من سرعة التمدد في هذه الاتجاهات مقارنة بباقي الاتجاهات الأخرى.

#### **التلازمات العمرانية الحالية.**

- ومع تطور البناء في المنطقة تأخذ حركة البناء في الامتداد والاتساع وملء الفراغات (مناطق الامتلاء العمراني)(دعاء محمود، ٢٠١٧ ، ٧١).

ومن هذه التلاحمات التلاحمات العمرانية للمدينه بالقري المجاوره وقد ظهرت هذه الامتدادات علي هينه ازرع عمرانيه ، وقد تم تقسيم هذه الأذرع كالتالي:

- الذراع الممتد إلى قرية (سواالم طهطا): تقع هذه القرى إلى الشمال الشرقي من المدينة وتمتد المباني على امتداد طريق طهطا - السواالم.
- الذراع الممتد إلى قرية بنجا: وتمتد قرية بنجا إلى الشمال من المدينة، وهي قرية كبيرة من حيث المساحة والسكان، كما أنها إحدى قرى الوحدات المحلية الخمس في المدينة، ويمتد الذراع صوب القرية على امتداد طريق طهطا- بنجا.
- الذراع الممتد جنوباً إلى عنيبس، وهي إحدى قرى مركز جهينة، ويمتد الذراع على طول طريق طهطا جهينة.
- ذراع ممتد نحو قرية بنهو جنوب المدينة - وذراع آخر ممتد نحو قرية نجوع الصوامعة غرب على امتداد الطريق الرئيسي الواصل بينهما، كما أن هناك امتداداً شرقياً نحو بعض النجوع التابعة لقرية جزيرة الخزندارية.

### **ثانياً - العوامل المؤثرة في النمو العمراني لمدينة طهطا.**

تضافرت العديد من العوامل السكانية والاقتصادية في تأثيرها علي سرعه التمدد العمراني لمدينه طهطا ومنها مايلي :

#### **1-العوامل الديموغرافية:**

شهدت مدينه طهطا خلال ال ٤٠ عاما الاخيره تزايدا مضردا في عدد سكان المدينه حيث نمي عدد سكان المدينه من (٤٩٢٢١ نسمة) خلال تعداد ١٩٧٦ الي (١٢٠٧٥٦ نسمة) خلال تعداد ٢٠١٧<sup>(١)</sup>، عمل هذا النمو السكاني المتسارع الي تزايد الطلب علي السكن والخدمات والمرافق الامر الذي ساعد علي النمو المتسارع للتمدد العمراني للمدينه ايضا .

#### **٢-العوامل الاقتصادية:**

هناك مجموعه من العوامل الاقتصادية التي ساعدت علي التمدد العمراني للمدينه بشكل متسارع ومنها ما يلي:

##### **أ- ارتفاع دخل الأسرة .**

ارتفاع دخل الأسرة يزيد من الطلب علي المسكن وبالتالي زياده النمو العمرني ، ومعظم المهاجرين الي دول الخليج يعودون لشراء

(١) تعداد ٢٠١٧ ، بيانات صادره عن الجهاز المركزي للتعبئه العامه والاحصاء

منازل جديدة واراضي في اطراف المدينة مما يزيد من التمدد العمراني للمدينة.

بأسعار الأراضي:

على أطراف المدينة حيث كان متوسط سعر المتر في هذه المناطق لا يتعدى ١٥٠٠ جنيه<sup>(٢)</sup>، ووصل سعر القيراط في الاطراف ٧٥٠٠٠٠ الف جنيه.

### **ثالثاً:- تطور الحدود الإدارية لمدينة طهطا خلال القرن العشرين ومطلع القرن**

#### **الحادي عشر.**

مرت مدينة طهطا منذ نشأتها حتى وقتنا هذا بعدة تغيرات إدارية، فقد كانت طهطا إحدى المدن الكبيرة من الناحية المالية والتابعة لولاية جرجا تحت إمارة شيخ العرب همام كما ورد في كتاب وصف مصر ثم تحولت إلى قسم بحلول عام ١٨٢٩م، ثم ألغيت الأقسام وحلت المراكز، وتحولت إلى مركز بحلول عام ١٨٩٠م، وجعل مقر المركز بلدة طهطا (محمد رمزي، ١٩٤٥، ١٨).

#### **١- الحدود الاداريه لمدينة طهطا في الفترة من (١٨٨٣-٢٠١٨م):**

أنشئ قسم طهطا سنة ١٨٢٩م، وجعلت مدينة قاعدة له، وقد سمي بمركز طهطا من أول ١٨٩٠م (محمد رمزي، ١٩٩٤، ١٤٤). وفي عام ١٩٣٣ تم فصل مركز طما، في تعداد ١٩٤٧م حدثت بعض التعديلات في الحدود الإدارية للمركز؛ حيث فصلت نواحي نزلة عمارة وداوود والشيخ رحومة والحريدات والصفحة عن مركز طما، وضمت إلى مركز طهطا بتاريخ ١٩٣٧/٧/٢٦م، وفي مارس ١٩٥٨م صدر قرار وزاري بفصل قرية حاجر مشطا عن مركز طما وإلحاقها بمركز طهطا، وفي تعداد ١٩٦٠م أصبحت طهطا تعرف باسم مدينة طهطا.

وفي تعداد ١٩٦٣م تم فصل جهينة عن طما وأصبحت جهينة مركزاً قائماً بذاته. وفي تعداد ١٩٨٦م، استقر مركز طهطا على حدوده الحالية، وأصبح يتكون من ٢٩ قرية، و ١٥١ تابعاً، و ٥ وحدات محلية. (الجهاز المركزي للتعبئة العامة والإحصاء، بيانات غير منشورة). في تعداد ١٩٨٦م ضمت جزيرة الخزندارية إلى مدينة طهطا. وفي تعداد ١٩٩٦م، تم ضم ساحل طهطا ونجعي الزرابي وحمودة إلى حضر طهطا.

(٢) الدراسة الميدانية ٢٠١٥م

ويوضح الشكل (٨) أسماء المناطق في مدينة طهطا، حيث تتكون من منطقة طهطا، ومنطقة الساحل ونجعي الزراب وحمودة غرب ترعة نجع حمادي والجنابية.

### ٢- حدود كردون المدينة (١٩٥٥-٢٠١٨)

ومن هنا سوف يتم تتبع حدود الإدارية للمدينة من خلال خرائط عوائد الأملاك لسنوات (١٩٥٥ - ١٩٥٥-٢٠٠٤-٢٠١٨م) على النحو التالي:  
والحد الإداري هو كردون المدينة والذي يشرف عليه المجلس المختص.  
١- كردون ١٩٥٥م:

وقد بلغت مساحة كردون سنة ١٩٥٥م (٩٣٦ فدان) وتبدأ حدود الكردون من الناحية الغربية موازية تمامًا لترعة الحرافشة التي تم ردمها لاحقًا؛ لذلك تُعد هذه الترعة حدًا طبيعيًا، ثم يتجه شمالاً يمر بشارع صلاح سالم البحري حاليًا، ومرورا بترعة قامو شرقًا، ثم يبدأ في الاتجاه جنوبًا ليكون الحد الشرقي للمدينة ليمر في أراضٍ زراعية ثم يتجه جنوبًا ليتخطى السكة الحديد وترعة قاو مرة أخرى، وقد بلغ طول الحد الغربي ٣ كم، وهو أطول الحدود ثم الحد الجنوبي ٢,٣ كم، ثم الحد الشمالي ٢,١ كم وأخيرًا الحد الشرقي ٠,٧ كم (٧٣٨ مترًا).

### ٣ - كردون مدينة طهطا (الحد الإداري ١٩٥٥):

بلغت مساحة كردون المدينة لسنة ١٩٥٥م (٣,١١٤٠ فدان)، بفارق (٢٠٤ فدان) كزيادة لكردون ١٩٤٥، وتبدأ حدود هذا الكردون من الغرب متجاوزًا ترعة الحرافشة بعد أن تم ردمها.

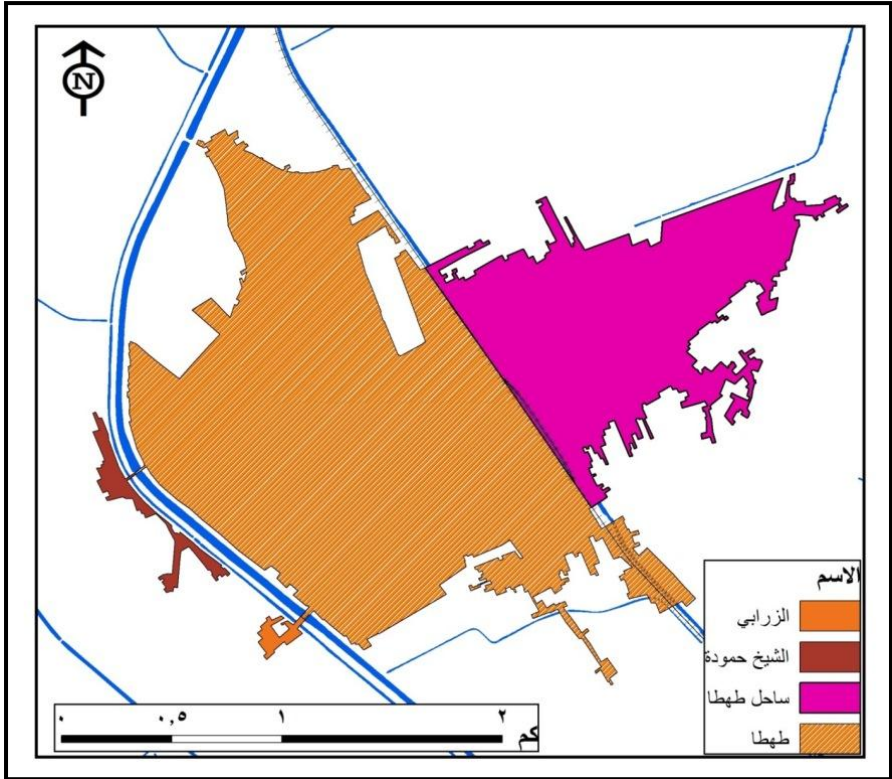
جدول (١٩) الحدود الإدارية وعوائد الأملاك للمدينة خلال الفترة (١٩٥٥ -

(٢٠١٨م)

تاريخ الحد الإداري	كردون ١٩٥٥	كردون ١٩٥٥	كردون ٢٠٠٤ إلى الآن
المساحة بالفدان	٩٣٦	١١٤٠,٣	١١٨٧,٣
المساحة بكم <sup>٢</sup>	٣,٨	٤,٦	٤,٨

المصدر: من قياسات الخرائط باستخدام برنامج الـ GIS Arc 10 بالاعتماد علي

مركز المعلومات ودعم اتخاذ القرار بالمحافظة ٢٠١٥



شكل (٨) أسماء المناطق في مدينة طهطا عام ٢٠١٥م

### ٣- كردون ٢٠٠٤م:

تم اعتماد هذا الكردون بتاريخ (١٠/١١/٢٠٠٤م) هو خر كردون معتمد للمدينة سنة ٢٠٠٤م تبلغ مساحته ١١٨٧,٣ فدان، بزيادة ٤٧ فدان عن الكردون السابق له، أيضاً بلغت الزيادة عن كردون ١٩٣٠م (٢٠٤ فدان)، وبلغ التمدد العمراني مساحة (٨٧ %) من جملة الكردون، وهي نسبة مرتفعة نظراً للزيادة المتسارعة في العمران الأفقي.

أيضاً كان هذا آخر كردون معتمد منذ ١٤ عام، وتتماشي حدود واتجاهات وأطوال هذا الكردون مع كردون ١٩٤٥م مع اختلاف الحد الجنوبي والذي مثل فارق الزيادة ٤٧ فدانا؛ حيث يتحه الكردون جنوباً مخترقاً ترعة بنهو والطريق الدائري.

## رابعاً:- العوامل المؤثرة في تطور الحدود الإدارية للمدينة.

### أ- السياسات الحكومية :

تؤثر السياسات الحكومية في زياده سرعه التمدد العمراني للمدينة وقد جاء هذا الاثر علي النحو التالي :

- ضم بعض القرى والنجوع الي حضر المدينة مثل نجعي الزرابي وحموده غرب المدينة وقرية ساحل طهطا شرقها مما عمل تمدد المدينة واتساعها بشكل اسرع.
- اقامه الكباري والطرق الجديده والتي تعمل بدورها علي جذب العمران حولها مثل اقامه كوبري طهطا الجديد وشق وتعديل بعض الطرق الجديده.
- تساهم الحومه المحليه في التوسع العشوائي للمباني الجديده علي الاراضي الزراعيه من حيث مد الخدمات والمرافق لهذه المناطق.

### ٣-القرارات الإدارية:

وقد أصبحت مدينة طهطا مقرّاً لمركز طهطا عندما أصبح مركزاً عام ١٨٢٩م تحت اسم قسم طهطا، وسنة ١٨٩٠م أصبح مركز طهطا بدلاً من قسم طهطا. وأنشئ مركز طهطا سنة ١٨٢٩م، باسم قسم طهطا وجعل مقره بلدة طهطا، وكانت دائرة اختصاصه في ذلك الوقت، تشمل عدة بلاد، من بلاد ولاية جرجا (جرجا)، الواقعة على جانبي النيل، من الجهتين الشرقية والغربية. ومن أول يناير سنة ١٨٩٠م، سمي مركز طهطا، بدلاً من قسم طهطا. (محمد رمزي، ١٩٤٥، ١٨).

### خامساً: مشكلات النمو العمراني والإداري للمدينة.

هناك عدة مشكلات نتجت عن النمو العمراني للمدينة خاصة النمو العمراني غير المخطط منها ما يلي :

- عمل النمو السكاني المتسارع للمدينة علي زحف السكان الي الاراضي الزراعيه مما عمل علي تاكل الارض الزراعيه الخصبه ، حيث يبلغ الزمان الزراعي للمدينة
- النمو العمراني العشوائي غير المخطط ، الذي يظهر علي اطراف المدن بشكل غير مخطط كلياً او اقل تخطي(Gallant, 2006, 38) مما اسفر عن تواجد العديد من المباني المتدهوره في المدينة وقد تمثلت المناطق المتدهورة الحديثه في اربعة مناطق وهي منطقه الساحل ١

ومنطقه الساحل ٢ شرق المدينة ومنطقه السلام والمرشح في  
الطرف الجنوبي للمدينة ومنطقه شل في الطرف الجنوبي  
الغربي للمدينة .

- ضيق الشوارع وكثره تعرجها .
- نقص الخدمات والمرافق لسكان هذه المناطق.
- عمل التمدد العمراني والاداري للمدينة علي وجود ما يعرف  
بالهامش الحضري وهو وسط جديد يجمع مابين خصائص  
الحضرية والريفية ( مجدي صقر ، ٢٠١٣ ، ٦٢) . وقد تجلت  
هذه في طهطا في منطقة الساحل شرق المدينة.

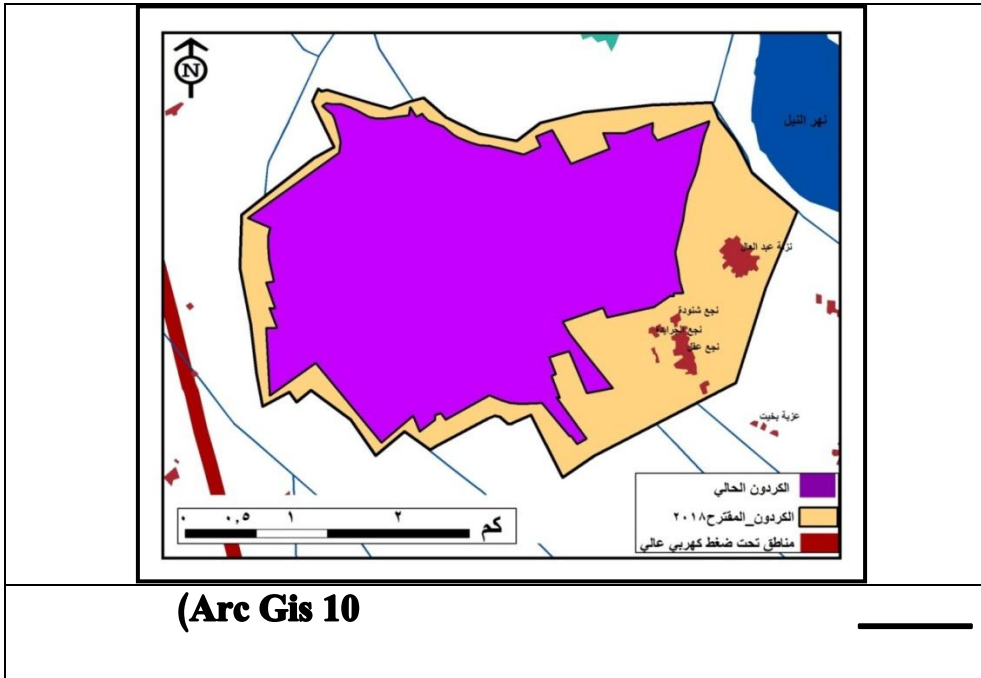


المصدر: الدراسة الميدانية (٢٠١٧-٢٠١٨) لوجه ( ١ ) الزحف العمراني علي الاراضي الزراعيه والنمو العشوائي للمباني.



### سادسا: المقترحات والحلول للنمو العمراني والإداري لمدينه طهطا.

- اقتراح زيادة مساحة كردون المدينة لتصبح مساحته (١٩٠٢,٧ فدان) (٧,٧ كم) حتى تتصل المدينة بالنيل مباشرة، مما يزيد من فرصة إقامة المناطق الترفيهية والترويحية على الشاطئ، مع ضم بعض النجوع القريبة منه في الجهة الشرقية مثل نجع شنودة ونجع الجرائد ونجع عقل ونزلة عبد العال، وكذلك ضم باقي قرية جزيرة الخزندارية شرقا، كما هو موضح بالشكل (١٢٥).
- نقل الضغط العالي غرب المدينة بعيداً عن حيز المدينة حتى يتم التوسع العمراني غرباً.
- تغطية الجزء الذي يمر بالمدينة من ترعة قاو، حيث يعمل هذا المجرى المائي على فصل المدينة إلى جزأين: منطقة طهطا غرباً، ومنطقة الساحل شرقاً وذلك حتى يسهل الحركة وتصبح المدينة كتلة واحدة.
- تحسين حالة المناطق السكنية المحرومة من الخدمات وتزويدها بالخدمات والمرافق اللازمة.
- الحد من التمدد الحضري والعمراني على الأراضي الزراعية المجاورة للمدينة أو المتاخمة لها، ويتم ذلك بتطبيق قانون الحد من البناء على الأراضي الزراعية بشدة، وتغريم من يفعل ذلك مبالغ عالية أكبر من سعر الأرض نفسه.
- هناك مناطق سكنية يمكن تكثيفها عمرانياً، وتتمثل هذه المناطق السكنية في المناطق ذات المباني المنخفضة الارتفاع ذات الدور الواحد والدورين، وتتمثل هذه المناطق في منطقة الشيخ عواجة والشيخ غريب، وغرب مقابر المسلمين بشارع الجهاد أيضاً مناطق التمدد العمراني الحديث ذات الدور الواحد وذلك عن طريق عملية الإحلال والتجديد.
- تفعيل دور الدولة في الحد من التعدادات على الأراضي الزراعية للمدينة، ويلاحظ التعدي على الأراضي الزراعية كما في مباني المتناثرات والتي بلغت مساحتها (١٣ فداناً) ومباني التمدد العمراني ناحية الجنوب.
- يجب على هيئة التخطيط استكمال المباني الرسمية في منطقة الحرافشة. حيث إن عملية اعداد التخطيط لن تكون مرحلة واحدة بل هي عبارة عن عملية إحلال وتجديد، أي أنه كلما تمت عملية إزالة لمبني قديم أو أوشك على السقوط مثلاً، فإن هذه العملية سوف تتم بناء على خطة موضوعة من قبل هيئة التخطيط، خاصة بإعادة هيكلة المدينة من خلال تحديد شكل المبنى وعدد الطوابق واللون والواجهة المستخدمة له، وكذلك مادة البناء المستخدمة.



## النتائج والتوصيات

### ١- النتائج :-

بعد دراسته التمدد العمراني والاداري للمدينة تم الخروج ببعض النتائج والتي جاءت علي النحو التالي :-

تعود نشأة مدينة طهطا إلى العصر الفرعوني فقد عرفت في هذا الوقت بأسم

**Hatsehotp**.

أنشئت مدينة طهطا سنة ١٨٢٩م، باسم قسم طهطا، وجعل مقره بلدة طهطا، وكانت دائرة اختصاصه في ذلك الوقت، تشمل عدة بلاد من بلاد ولاية جرجا،

لذلك فهي تابعة لمديرية جرجا قبل أن تصبح مركزًا مستقلًا.

مرت مدينة طهطا بعده مراحل لتصل إلى شكلها الحالي وكانت هذه المراحل

خمس مراحل ، بداية من عام ١٨٩٧م ووصولاً إلى عام ٢٠١٨م ، بلغت

مساحة المدينة المتطورة ١٤٠٠ فدان (٤,٢ كم<sup>٢</sup>) .

أخذت المدينة الشكل الدائري في بداية نشأتها ثم بدأت تتخذ الشكل الشريطي

في الفترة ١٩٥٠-٢٠٠٠م، ثم بدأت في التكتل مرة أخرى حتى وصل معامل

كوفي لقياس الاندماج لها (٠,٦٩) بينما كان معامل كوفي سنة ١٩٥٠

(٠,٤٩) مما يعني أنها شريطية غير متكتلة.

أهم أسباب اتساع وتمدد المسطح العمراني للمدينة بشكل متسارع هو زيادة

عدد السكان الذي أصبح بحلول تعداد ٢٠١٧م (١٢٠,٧٥٦ نسمة) بعدما كان

في تعداد ١٩٩٦م (٨٥٥٢٨ نسمة) .

من دراسة الاسقاطات السكانية للمدينة سوف يرتفع عدد سكان المدينة بحلول

عام ٢٠٥٠م (٢٤٧,٣٩٣) نسمة .

آخر حيز عمراني للمدينة اعتمد سنة ٢٠١١م وكانت مساحته ٨٢٣ فدانًا،

بينما كان آخر كردون معتمد للمدينة سنة ٢٠٠٤م حيث بلغت مساحة الكردون

١٢٣٢,٥ فدان.

وجاري اقتراح توسيع الحيز العمراني للمدينة إلى ٩٥٥ فدانًا كما تقرر في

المخطط الإستراتيجي للمدينة.

تبين من خلال دراسته التمدد العمراني للمدينة فقدان الارض الزراعيه

ايضا نتج عن التمدد العمراني للمدينة والبناء علي اطراف المدينة تفاقم مشكله

النمو العمراني غير المخطط.

### التوصيات:-

- بناء على النتائج التي توصلت اليها الدراسة فقد تم صياغه هذه التوصيات كما يلي :-
- التوجه نحو التمدد العمراني الرأسي للمدينه وفق الاشتراطات البنائيه والتخطيطيه للمدينه تفاديا للآثار السلبيه الناجمه عن التوسع الافقي وما ينجم عنه من تمدد عمراني وتآكل للرقعه الزراعيه
  - اقترحت الطالبه ضم بعض مناطق التمدد العمراني الحديث إلى كردون المدينه، ومنها ضم قرية الخزندارية مما يجعل المدينه مدينه مفتوحه تطل على النيل مباشرة.
  - لابد من الكف عن التوسع الأفقي للمباني، والاتجاه إلى التوسع الرأسي في المدينه.
  - إعادة تجديد واحلال المناطق القديمه وإعادة تخطيطها عمرانيًا بما يسمح باستيعاب أكبر عدد من سكان المدينه والكف عن البناء على الأرض الزراعيه.
  - إعادة هيكله المباني المتدهوره عمرانيًا وتوصيلها بالخدمات اللازمه؛ حتى ترتقي وتسهم في تنمية المدينه.
  - اقتراح بناء بناء تجمع حضري غرب ترعه نجع حمادي بالقرب من المنطقه الصناعيه الجديده.

### **المصادر والمراجع العربية .**

- ١- أشرف على عبده (٢٠٠٩) تغير حدود الهامش الحضري الريفي لمجمع القاهرة الكبرى (١٩٨٩- ٢٠٠٦) مجلة الجمعية الجغرافية المصرية، العدد ٣٩، الجزء الأول.
- ٢- حمدي أحمد إبراهيم الديب (٢٠٠٥) العمل الميداني والأساليب الكمية في الجغرافيا البشرية، الأنجلو المصرية، القاهرة.
- ٣- دعاء محمد ابراهيم (٢٠١٧)، التمدد الحضري لمدينه طلخا باستخدام نظم المعلومات الجغرافية والاستشعار عن بعد ، رساله دكتوراه غير منشوره ، كلية الاداب جامعيه دمياط.
- ٤- محمد رمزي (١٩٤٥)، القاموس الجغرافي للبلاد المصرية عند القدماء المصريين، الجزء الرابع، القسم الثاني للبلاد الحالية، مديريات أسيوط وجرجا وقنا وأسوان ومصلحة الحدود، الهيئة المصرية العامة للكتاب، القاهرة.
- ٥- فتحي محمد مصيلحي، جغرافية المدن الإطار النظري وتطبيقات عربية، مطابع التوحيد الحديثة، ١٩٩٨
- ٦- محمد حسين عبد الستار، (٢٠٠٩) استخدام الأرض في شياخه بهتيم شبر الخيمه، رساله ماجستير غير منشوره، كلية الآداب جامعة عين شمس، القاهرة.

### **المراجع والكتب الاجنبية**

- 1- Fathy. H., Architecture for the poor . cairo , the American university in Cairo prees,1989.
- 2-Gallant, N., The Rural–Urban fringe: A new priority for planning policy, Planning Practice & Research, Vol. 21, No. 3, 2006.
- 3-Gibbs, J.P. 1964, The Measurement of Change in the Population Size of an Urban Unit. In: Gibbs, J.P. (Ed.), Urban Research Methods. New York, Van Nostrand Co.

### **المواقع الإلكترونية .**

<https://tahtatown.wixsite.com/mysi>

١- te

(الخريطة التفاعلية لمدينه طهطا)